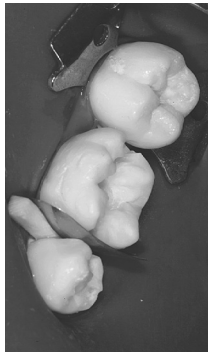


③



①

Beskrivelse og indikationer:
 Det nye Ultradent sektionssystem er et epokegørende design og fremskridt til udøring af anatomisk korrekte kontakter for klasse II restaureringer med alle fyldningsmaterialer. Det patenterede specielle design giver flere fordele. Der er hverken brug for specielle tænger eller klammer i mange forskellige størrelser til dette system. Der er ganske enkelt 4 størrelser matricebånd og én størrelse klemme. Standard kofferdamstænger anvendes til placering. Matricer og klammer er specielt fremstillet til at danne en anatomisk kontakt af korrekt størrelse og placering. Klammens design og størrelse gør det muligt at stable/flagge dem, hvilket betyder at de kan bruges samtidigt på flere overflader og restaureringer.

Procedure:
 1. Anlæg kofferdam og præparer tanden. Bemærk: sørg for at den interproximale kontakt er brudt for at sikre korrekt indsættelse af matricen.

2. Når kofferdammen er anlagt eller fastsat til klemmen med tandrdr for kontrol, vælges den korrekte matricestørrelse.

3. Anbring den konturerede matrice i interproximalrummet, og sæt en kile af passende størrelse ind med en pincet, som vist i fig. 1. Matricens konvekse kant skal vende okkulsalt.

4. Sæt klammer eller klammerne fast på tanden med en kofferdamstang i placeringsrillerne, som vist i fig. 2. Normalt vender klammens vinger mesialt, men de kan vendes distalt, om nødvendigt. BEMÆRK: Nogle tænger er designet sådan, at det er nødvendigt at krydse højre og venstre del af grebet for at gøre det lettere at åbne klammen.

5. Sørg for korrekt placering, så at alle kavitetsoverflader på præparation er dækket. Gilt matricen mod den tilstødende tand for at sikre gode kontakter, som vist i fig. 3.

6. Restaurer tanden på sædvanlig vis. Brug af Ultradents PQ1[®] efterfulgt af PermaFlo[®] og/eller Vit-I-essence[™] anbefales for at opnå maksimal funktionsevne og æstetik. Det anbefales yderligere, at lysespolymersere alle overflader i 20 sekunder, efter at matrice og klemme er fjernet.

7. Fjern klammen med kofferdamstang og matricebånd, og tag derefter kilen ud med pincet eller nåleholder.

8. Konturer og justér okklusionen, og puds restaureringen. Bemærk: Restaureringer af flere overflader udføres på samme måde, bortset fra at separate matricer bruges for hver interproximal overflade, der skal restaureres, med en klemme, der anbringes (stables) for hver matrice, som vist i fig. 4.

Forholdsregler:
 1. Placeringsrillerne er specielt fremstillet til kofferdamstænger. Hvis klammen placeres på tanden på et andet sted, vil det resultere i at klammen ikke kan åbnes nok op.
 2. Matricerne er beregnet til engangsbrug, dvs. en anvendelse per patient.
 3. Klammerne bør steriliseres efter anvendelse.
 4. Det anbefales at bruge kofferdam, når det er muligt. Hvis ikke, bindes der tandrdr på klammen for at forebygge synkning eller aspiration. Hvis en klemme eller matrice synkes eller aspireres, skal der øjeblikkeligt søges lægehjælp.
 5. Klammerne må ikke over-spredes da det vil forårsage permanent deformation.



EN- Recycle
 DE- Recyceln
 FR- Recycler
 NL- Recyclen
 IT- Riciclare
 ES- Reciclar
 PT- Reciclar
 SV- Återvinna
 DA- Genbrug
 FI- Kierrättää
 EL- Ανακυκλώστε
 ZH- 回收

DA

Kuvaus ja käyttöaiheet:
 Uusi Ultradent Sectional Matrix -järjestelmä edustaa täysin uutta suunnitella ja huomatavaa edistysaskelta tarjoamalla anatomisesti oikeat kosketuspinnat luokan II paikkavalmiutensa pinoille mitä tahansa paikkamateriaalia käytettäessä. Aninlaatuinen patentoitu rakenne tarjoaa monia etuja. Tässä menetelmässä ei tarvita erikoispihtejä tai lukuisia erikokoisia pidikkeitä. Käytössä on pelkästään neljän kokoisia matriisiliuskoja ja yksi pidikekoko. Asettaminen käytetään tavallisia kofferdampihtejä. Matriisit ja pidikkeet on erityisesti muotoiltu sellaisiksi, että ne tarjoavat sekä kooltaan että sijainniltaan asennamukaisen anatomisen kosketuksen. Muotoilunsa ja kokonsa ansiosta pidikkeet voidaan pinota tai asettaa limittäin, mikä mahdollistaa niiden käytön samanaikaisesti useiden pintojen ja paikkausten kanssa.

Toimenpiteen suorittaminen:
 1. Aseta kofferdamkumi paikalleen ja valmistele hammas. Huomautus: Varmista, että hampaiden välinen kosketuspinta on auki, jotta matriisi voidaan asettaa paikalleen asianmukaisesti.

2. Kun kofferdamkumi on paikallaan tai pidike on varmistettu hammaslankalukituksella, valitse oikea matriisikoko.

3. Aseta muotoiltu matriisi hammasväliin ja sijoita oikein valittu kiila vanupihdeillä kuvan 1 mukaisesti. Matriisin kuperan reunan tulisi olla purentapintaan päin.

4. Aseta ja sijoita pidike tai pidikkeet hampaiden kofferdampihdeillä asetuslovia käyttämällä kuvan 2 mukaisesti. Tavallisesti pidikkeen rengas sijoitetaan mesiaalisesi. Tarvittaessa se voidaan kuitenkin asettaa myös distaalisesti. HUOMAA: Joidenkin pihtien rakenne vaatii kahvojen ristämisen, jotta pidike aukeaisi riittävästi.

5. Varmista, että sijoitus kattaa kaikki valmistellut avauspinnat. Hankaa matriisiä viereissä olevaa hammasta vasten parhaan mahdollisen kosketuksen varmistamiseksi kuvan 3 mukaisesti.

6. Korjaa hammas normalisti. Parhaan toimivuuden ja esteettisen tuloksen saamiseksi on suositeltavaa käyttää Ultradentin PQ1[®] ja sen jälkeen PermaFlo[®] ja/ta Vit-I-essence[™]. On myös suositeltavaa valokovettaa kaikkia pintoja 20 sekuntia sen jälkeen kun matriisi ja pidike on poistettu.

7. Poista pidike kofferdampihdeillä ja matriisiliuskalla ja poista sen jälkeen kiila vanupihdeillä tai hemostaattipihdeillä.

8. Muotoile, säädä purenta ja kiillota paikka. Huomautus: Useita pintapaikkauksia voidaan tehdä samalla tavalla paitsi erillisillä materiaareilla käytetään kullakin paikkavalmiutensa hampaiden välipinnalla niin, että kunkin matriisin pidike pinotaan kuvan 4 mukaisesti.

Purotoimet:
 1. Matriisit on suunniteltu kertakäyttöisiksi, eli niitä saa käyttää vain kerran yhdellä potilaalla.
 2. Pidikkeet on steriloitava käytön jälkeen.
 3. On suositeltavaa käyttää kofferdamkumia aina, kun se on mahdollista. Jos se ei ole mahdollista, kiinnitä pidike hammaslangalla, jotta se ei vahingossa joudu nieluun tai hengitysteihin. Jos pidike tai matriisi joutuu nieluun tai hengitysteihin, ota heti yhteyttä lääkäriin.
 4. Älä venytä pidikettä liikaa, sillä se voi menettää muotonsa pysyvästi.
 5. Asetuslovet on muotoiltu erityisesti kofferdampihtejä varten. Pidikkeiden asettaminen pihtien muuhun paikkaan estää pidikkeitä avautumasta riittävästi.

FI

Περιγραφή και ενδείξεις:
 Το νέο σύστημα τεχνιτών τοιχωμάτων της Ultradent αποτελεί ένα επαναστατικό και εξελιγμένο μέσο για ανατομικά σωστές επαφές σε αποκαταστάσεις κατηγορίας II με οποιοδήποτε υλικό αποκατάστασης. Η μοναδική, κατοχυρωμένη με δίπλωμα ευρεσιτεχνίας σχεδίαση του παχέως πολλαπλά οφέλη. Για αυτό το σύστημα δεν απαιτούνται ειδικές λωβίδες, τοιχωπές, ή συγκρατητήρες διαφόρων μεγεθών. Υπάρχουν διάφορα μεγέθη τεχνιτών τοιχωμάτων και ένα μέγεθος συγκρατητήρα. Για την τοποθέτηση χρησιμοποιείται τυπικός αρπαγοφόρος. Τα τεχνιτά τοιχώματα και οι συγκρατητήρες έχουν σχεδιαστεί ειδικά για να παρέχουν ανατομική οφθαλμική επαφή με το μέγεθος και θέση. Η σχεδίαση και το μέγεθος του συγκρατητήρα τους επιτρέπει να τοποθετούνται σε αλληλεπικαλυπτόμενα επίπεδα, επιτρέποντας τη χρήση τους σε πολλές επανόμενες και αποκαταστάσεις συγχρόνως.

Διαδικασία:
 1. Τοποθετήστε έναν ελαστικό απομονωτήρα και προετοιμάστε το δόντι. Σημειώστε: βεβαιωθείτε ότι έχει διανοιχθεί η επαφή των ομόρων επιφανειών για την ορθή εισαγωγή των τοιχωμάτων.

2. Αφαιρέστε τον ελαστικό απομονωτήρα τοποθετώντας, ή με το δόντι ή νύχια προσαρτημένο στον συγκρατητήρα για έλεγχο, επιλέξτε το κατάλληλο μέγεθος τοιχωμάτων.

3. Τοποθετήστε το διαμορφωμένο τοίχωμα στο χώρο μεταξύ των ομόρων δοντιών και τοποθετήστε μια κατάλληλη επικεκλιμένη σφήνα με λωβίδα βάρβακος, όπως παρουσιάζεται στην Εικ. 1. Το κύριο άκρο του τοιχωμάτιου θα πρέπει να βρίσκεται προς την μεσητήρη επιφάνεια.

4. Τοποθετήστε και στερεώστε τον συγκρατητήρα ή τους συγκρατητήρες επάνω στο δόντι με αρπαγοφόρο, χρησιμοποιώντας τις αλμακές τοποθέτησης, όπως παρουσιάζεται στην Εικ. 2. Συνήθως η θήλη του συγκρατητήρα τοποθετείται προς τη μεσητήρη του ασθενούς όδοντο, μη αποστραγγισθεί και απόθερα, εάν είναι απαραίτητο. ΣΗΜΕΙΩΣΗ: Μερικά σχέδια λωβίδων απαιτούν το σταύρωμα των λαβών για τη διευκόλυνση του επαρκούς ανοίγματος του συγκρατητήρα.

5. Βεβαιωθείτε ότι έχει τοποθετηθεί ορθά ώστε να καλύπτει όλες τις επιφάνειες της υπό προετοιμασία κοιλότητας. Λεάνετε το τεχνιτό τοίχωμα στο σημείο επαφής με το παρακείμενο δόντι για να εξασφαλίσετε τέλεια επαφή, όπως παρουσιάζεται στην Εικ. 3.

6. Αποκαταστήστε το δόντι με το συνήθη τρόπο. Για βέλτιστο λειτουργικό και αισθητικό αποτέλεσμα συνιστάται η χρήση PQ1[®] της Ultradent και της συνώνυμης PermaFlo[®] ή/και Vit-I-essence[™]. Μετά την αφαίρεση του τεχνιτού τοιχωμάτων και του συγκρατητήρα συνιστάται φωτοπολυμερισμός όλων των επιφανειών για 20 δευτερόλεπτα.

7. Αφαιρέστε τον συγκρατητήρα με αρπαγοφόρο και το τεχνιτό τοίχωμα, και αφαιρέστε στη συνέχεια τη σφήνα με λωβίδα βάρβακος ή με αμοιστατική λωβίδα.
 8. Διαμορφώστε, εφορτάτε και στιλβώστε την αποκατάσταση.

Σημειώσεις:
 1. Οι αλμακές τοποθέτησης πολλαπλών επιφανειών γίνεται με τον ίδιο τρόπο, εκτός του ότι χρησιμοποιούνται ξεχωριστά τεχνιτά τοιχώματα για κάθε όμορη επιφάνεια που πρόκειται να αποκατασταθεί, τοποθετώντας (σε αλληλεπικαλυπτόμενα επίπεδα) ένα συγκρατητήρα σε κάθε τοίχωμα, όπως παρουσιάζεται στην Εικ. 4.

Προφύλαξεις:
 1. Οι αλμακές τοποθέτησης έχουν σχεδιαστεί ειδικά για αρπαγοφόρους. Η τοποθέτηση του συγκρατητήρα στην λαβίδα σε οποιαδήποτε άλλη θέση θα έχει ως αποτέλεσμα την αδυναμία αρκέτου επαρκούς ανοίγματος του συγκρατητήρα.
 2. Τα τεχνιτά τοιχώματα έχουν σχεδιαστεί ώστε να είναι μιας χρήσης, δηλ. για να χρήση ανά ασθενή.
 3. Οι συγκρατητήρες, όπως και οι αμοιστατικές λωβίδες, μετά από τη χρήση.
 4. Συνιστάται η χρήση ελαστικού απομονωτήρα, όπως είναι δυνατόν. Σε αντίθετη περίπτωση, στερεώστε τον συγκρατητήρα με νύχια για να αποφευχθεί η κατάσταση ή η εισρόφηση. Σε περίπτωση κατάποσης ή εισρόφησης ενός συγκρατητήρα ή ενός τεχνιτού τοιχωμάτων ζητήστε αμέσως ιατρική βοήθεια.
 5. Μην ανοίγετε υπερβολικά τον συγκρατητήρα, καθώς αυτό θα προκαλέσει μόνιμη παραμόρφωση.

EL

说明与主治:
 全新Ultradent Sectional Matrix系统是一项革命性的设计进步,其所提供的解剖学触点适合II类修复的一切修复材料。独特的专利设计拥有几项优势。该系统无需使用特种钳、夹钳及各式夹具。提供四种规格的成型片和一种规格的楔形定位夹。放置操作选用标准的橡皮障夹钳。成型片和夹钳专用于制作指定规格和位置的解剖触点。夹具的设计规格允许叠放,可与多种表面及修复体共用。

步骤:
 1. 放置橡皮障,进行牙齿准备。注意:打破牙间接接触面,插入成型片。

2. 放好橡皮障或在夹钳上系紧牙线后,选择合适规格的成型片。

3. 如图1所示在牙齿间隙放置成型片,并用夹棉钳放入合适的间隙楔。成型片凸面朝向咬合面。

4. 如图2所示用橡皮障将夹具放入安放槽。通常夹具环环面朝向中央,但必要时也可朝向末端。注:有些夹钳设计需要交叉手柄以确保固定器充分张开。

5. 确保所选定覆盖全部准备腔面。如图3所示,比照邻齿打磨成型片,保证接触严密。

6. 像常规进行牙齿修复。推荐使用 Ultradent PQ1[®] 配合 PermaFlo[®] 和/或 Vit-I-essence[™], 确保最大限度地实现功能和美学效果。建议取出垫片夹钳后用固化灯固化20秒。

7. 用橡皮障钳和垫片取出夹具,用夹棉钳或止血钳取出间隙楔。

8. 确定轮廓、调整咬合面,打磨修复体。注意:多层修复方法如上所述,仅如图4所示牙间须单独放置配合夹具的成型片。

注意事项:
 1. 插槽专为橡皮障夹钳设计。将夹具置于橡皮障钳之外将导致夹具无法充分张开。
 2. 成型片为一次性设计。
 3. 应对用过的夹具进行消毒处理。
 4. 建议尽可能使用橡皮障。不行时使用牙线拴住夹具,以防止吞咽或吸入。若吞咽或吸入夹具或垫片,请立即就医。
 5. 切勿过度扩张夹具,以避免造成永久性的变形。

医疗器械注册证编号: 国食药监械(进)字2013第1062689号
 产品标准编号: YZB/USA 2435-2013

ZH

For immediate reorder and/or complete descriptions of Ultradent's product line, refer to Ultradent's catalog or call Toll Free: 800-552-5512. Outside U.S. call (801) 572-4200, or visit www.ultradent.com.

**ULTRADENT'S
 OMNI-MATRIX[™] SECTIONAL**

Manufactured for:
**ULTRADENT
 PRODUCTS, INC.**

505 West 10200 South
 South Jordan, Utah 84095 USA
 Made in USA

U.S. federal law restricts this device to sale by or on the order of a dentist.

06/17/16

© Copyright 2016 Ultradent Products, Inc. All Rights Reserved.